

Tämä asiakirja on sähköisesti allekirjoitettu Rovaniemen kaupungin asianhallintajärjestelmässä.

**ROIDno-2023-2535**

**Maa-aineslupapäätös Tauno Koivuranta Pello 2023**

Tauno Koivurova hakemus maa-ainesluvan jatkamiseksi Pellon kunnan Juoksengin kylässä kiinteistölle Koivumaa 854-401-1-20. Alueella on ollut maa-aineslupa tunnus §5 2015 Pello, 3000 m<sup>3</sup> ottomäärälle. Tästä luvasta on jäänyt ottamatta 2000 m<sup>3</sup> ja tälle määrälle haetaan lupaa 10 vuoden ajaksi. Keskimääräinen ottosyvyys on 4 metriä. Alue on Länsi-Lapin maakuntakaavassa merkinnällä maa- ja metsätalousvaltainen alue jolla myös muu toiminta on mahdollista. Tornionjokivarren osayleiskaavassa alue on tärkeä pohjavesialue joka sijaitsee pohjaveden hankinnan kannalta tärkeällä "Puonavaara 12854104" pohjavesialueella. Tämän vuoksi aiemmassa lupakäsittelyssä on pyydetty ja saatu silloisen Lapin ympäristökeskuksen lausunto LAP-2004-Y-179. Tämä lausunto sisältää toimet ja asiat joita noudattamalla maa-aineksen otto alueelta on mahdollista. Lausunto on otettu huomioon aiemmassa lupapäätöksessä. Hankkeen pienuuden vuoksi ja koska kyse on vanhan ottoalueen maisemointitöistä vähäisessä määrin, edellisen lupapäätöksen mukaisesti sitä sovelletusti jatkamalla, ei vaadita erillistä uutta ottamissuunnitelmaa vaan otto voidaan tehdä entisen luvan mukaisesti.

**Päätöksen peruste**

Alue on Tornionlaakson maakuntakaavassa maa- ja metsätalousvaltainen alue jolla muu toiminta on mahdollista. Tornionlaakson osayleiskaavassa alue on pohjavesialue Puonavaara 12854104, jolta voidaan ottaa maa-ainesta sen mukaan mitä Lapin Ympäristökeskuksen lausunto edellyttää ilman että pohjaveden laatu tai saatavuus vaarantuu. Lausunnon asiat on otettu lupapäätökseen. Alueella ei ole muinaismuistoja, maa-aineksen otto ei aiheuta kauniin maisemakuvan pilaantumista, haittaa ihmisten viihtyisyydelle eikä alueella ole suojeltavia luontoarvoja. Alue ei sijoitu vesistön läheisyyteen. Luvan päättyessä alue on maisemoitava ja maisemoinnista on annettu määräykset lupapäätöksessä. Maa-aineksen oton jatkamiselle ei ole laista aiheutuvia esteitä eikä ympäristön tila vaaraannu kun noudatetaan lupapäätöksen ehtoja.

**Päätös**

Ympäristötarkastaja myöntää Tauno Koivurannalle maa-ainesluvan luvan edellisen luvan jatkamiseksi 10 vuodelle ja 2000 m<sup>3</sup> ottomäärälle kiinteistölle Koivumaa 854-401-20. Ottamistoiminnassa on noudatettava lupapäätöksen lupaehtoja.

**Tiedoksi**

Hakija, Lapin ELY-keskus, Pellon kunta, Rovaniemen kaupungin ympäristölautakunta

**Allekirjoitus**

Ympäristötarkastaja Pekka Peuranen

**Viranhaltijapäätöksen nähtävänäolo**

Päätöspöytäkirja pidetään yleisesti nähtävänä Rovaniemen kaupungin verkkosivuilla

Tämä asiakirja on sähköisesti allekirjoitettu Rovaniemen kaupungin asianhallintajärjestelmässä.

---

07.09.2023 alkaen.

Tämä asiakirja on sähköisesti allekirjoitettu Rovaniemen kaupungin asianhallintajärjestelmässä.

## Hallintovalitus

§ 23

## Hallintovalitus

### Hallintovalitus

#### **OTE: Hallintovalitus Pohjois-Suomen Ha-o 7/30 pv, julkinen kuulutus**

Tähän päätökseen haetaan muutosta hallintovalituksella.

#### **Valitusoikeus**

Tähän päätökseen saa hakea muutosta se, johon päätös on kohdistettu tai jonka oikeuteen, velvollisuuteen tai etuun päätös välittömästi vaikuttaa ja se, jonka valitusoikeudesta laissa erikseen säädetään.

Viranomaisen saa hakea muutosta valittamalla myös, jos valittaminen on tarpeen viranomaisen valvottavana oleva yleisen edun vuoksi.

#### **Valitusaika ja valituksen perille toimittaminen**

Valitus on tehtävä 30 päivän kuluessa tämän päätöksen tiedoksisaantipäivästä. Valitus on toimitettava valitusviranomaiselle viimeistään valitusajan viimeisenä päivänä ennen valitusviranomaisen aukioloajan päättymistä.

Asianosaisen katsotaan saaneen päätöksestä tiedon, jollei muuta näytetä, seitsemän päivän kuluttua julkisen kuulutuksen julkaisemisajankohdasta. Jos valitusajan viimeinen päivä on pyhäpäivä, itsenäisyyspäivä, vapunpäivä, joului- tai juhannusaatto tai arkilauantai, saa valituksen tehdä ensimmäisenä arkipäivänä sen jälkeen.

#### **Valitusviranomainen**

Pohjois-Suomen hallinto-oikeus

Torikatu 34-40, 96100 Oulu

Postiosoite: PL 189, 90101 Oulu

Puhelinnumero: vaihde: 029 56 42800

Faksi: 029 56 42841

Sähköposti pohjois-suomi.hao@oikeus.fi

Aukioloaika: ma-pe 8-16.15

Valituksen voi tehdä myös hallinto- ja erityistuomioistuinten asiointipalvelussa osoitteessa <https://asiointi2.oikeus.fi/hallintotuomioistuimet>.

#### **Valituksen muoto ja sisältö**

Valitus on tehtävä kirjallisesti. Myös sähköinen asiakirja täyttää vaatimuksen kirjallisesta muodosta.

Valituksessa on ilmoitettava:

- 1) päätös, johon haetaan muutosta (valituksen kohteena oleva päätös);



Tämä asiakirja on sähköisesti allekirjoitettu Rovaniemen kaupungin asianhallintajärjestelmässä.

2) miltä kohdin päätökseen haetaan muutosta ja mitä muutoksia siihen vaaditaan tehtäväksi (vaatimukset);

3) vaatimusten perustelut;

4) mihin valitusoikeus perustuu, jos valituksen kohteena oleva päätös ei kohdistu valittajaan.

Valituksessa on lisäksi ilmoitettava valittajan nimi ja yhteystiedot. Jos puhevaltaa käyttää valittajan laillinen edustaja tai asiamies, myös tämän yhteystiedot on ilmoitettava. Yhteystietojen muutoksesta on valituksen vireillä ollessa ilmoitettava viipymättä hallintotuomioistuimelle.

Valituksessa on ilmoitettava myös se postiosoite ja mahdollinen muu osoite, johon oikeudenkäyntiin liittyvät asiakirjat voidaan lähettää (prosessiosoite). Mikäli valittaja on ilmoittanut enemmän kuin yhden prosessiosoitteen, voi hallintotuomioistuin valita, mihin ilmoitetuista osoitteista se toimittaa oikeudenkäyntiin liittyvät asiakirjat.

Valitukseen on liitettävä:

1) valituksen kohteena oleva päätös valitusosoituksineen;

2) selvitys siitä, milloin valittaja on saanut päätöksen tiedoksi, tai muu selvitys valitusajan alkamisen ajankohdasta;

3) asiakirjat, joihin valittaja vetoaa vaatimuksensa tueksi, jollei niitä ole jo aikaisemmin toimitettu viranomaiselle.

### **Valituksen maksu / oikeudenkäyntimaksu**

Hallinto-oikeudessa valituksen käsittelystä perittävä oikeudenkäyntimaksu on 260 euroa. Mikäli hallinto-oikeus muuttaa valituksenalaista päätöstä muutoksenhakijan eduksi, oikeudenkäyntimaksua ei peritä. Maksua ei myöskään peritä eräissä asiaryhmissä eikä myöskään, mikäli asianosainen on muualla laissa vapautettu maksusta. Maksuvelvollinen on vireillepanija ja maksu on valituskirjelmäkohtainen. (Tuomioistuinmaksulaki 11.12.2015/1455.)

### **Pöytäkirja**

Päätöstä koskevia pöytäkirjanotteita ja liitteitä voi pyytää Rovaniemen kaupungin kirjaamosta.

Postiosoite: PL 8216, 96101 Rovaniemi

Käyntiosoite: Osviitta asiakaspalvelu Olkkarin Hyvinvointi- ja palvelupisteessä

Koskikatu 19, Rovaniemi

Sähköpostiosoite: kirjaamo(at)rovaniemi.fi

Telefax: 016 322 6450

Puhelin: 016 3221

Osviitta avoinna: arkipäivisin ma - to kello 9.00 - 16.30 ja pe kello 9.00 - 15.30



ROVANIEMI

1. Hakija	Nimi Tauno Koivuranta, Dvärggrand 10 B, SE-95434 Gammelstad Sverige			
2. Maan- omistaja	Tauno Koivuranta			
3. Kaavoitus- tilanne	Alueella on <input type="checkbox"/> asemakaava <input type="checkbox"/> oikeusvaikutteinen yleiskaava Alue on <input type="checkbox"/> vesistön rantavyöhykkeellä <sup>1)</sup> <input type="checkbox"/> asemakaavassa tai oikeusvaikutteisessa yleiskaavassa alue on osoitettu maa-ainesten ottamisalueeksi			
4. Kiinteistö, ja alue, jota päätös koskee	Kaupunginosa/Kunnan osa Juoksenki			
	Kylä Juoksenki	Tila, RN:o Koivumaa 854-401-1-20	Pinta-ala 98,46 hehtaaria	
	Ottamisalueen pinta-ala 0.5 hehtaaria	koordinaatit N=7386357 E=364695	ETRS-TM35FIN	
5. Päätös- ehdotus	Ottamissuunnitelma On <input type="checkbox"/> Ei oleX	Kuuleminen suoritettu X MAL 13 §	Lausunnot pyydetty <input type="checkbox"/> MAL 7 § 2mom <input type="checkbox"/> MAA 4 § <input type="checkbox"/> MAA 5 § 2mom	
	Uusi lupa <input type="checkbox"/> Jatkolupa X x Lupa myönnetään seuraavin määräyksin <input type="checkbox"/> Lupaa ei myönnetä <input type="checkbox"/> Lupamääräykset hyväksyttiin ottamissuunnitelmassa esitetyn mukaisesti seuraavin muutoksin ja lisäyksin. <sup>2)</sup> <input type="checkbox"/> Lupamääräykset hyväksyttiin ottamissuunnitelmassa esitetyn mukaisesti. x Lupamääräykset hyväksyttiin liitteen 1 mukaisesti. <input type="checkbox"/> Lupamääräykset hyväksyttiin ottamissuunnitelmassa esitetyn mukaisesti seuraavin muutoksin ja lisäyksin. <sup>2)</sup>			
	Luvan voimassaoloaika vuotta 10	Luvan viimeinen voimassa- olopäivä 6.9.2033	Otettava kokonaismäärä k-m <sup>3</sup> 2000 sora ja hiekka	Arvioitu vuotuinen otto k-m <sup>3</sup> 200
	Luvan myöntämisen perustelut/Kielteisen päätöksen perustelut (MAL 6 §)/Lisätietoja <sup>4)</sup> Luvan myöntäminen ei ole ristiriidassa MAL 3 §:ssä mainittujen rajoitusten kanssa. MAL 6 §			

- 1) Maa-aineksia ei saa ilman erityistä syytä ottaa meren tai vesistön rantavyöhykkeellä, ellei aluetta ole asemakaavassa tai oikeusvaikutteisessa yleiskaavassa osoitettu tätä tarkoitusta varten.  
2) Mm. päivämäärät, joihin mennessä lupaveloitteet on täytettävä ellei niitä ole esitetty ottamissuunnitelmassa. Tarvittaessa käytetään eri liitettä.  
3) Valvontamaksun määräytymisen peruste.  
4) Jos hankkeeseen sovelletaan ympäristövaikutusten arviointimenettelystä annettua lakia, päätöksestä on käytävä ilmi, miten mainitun lain mukainen arviointi on otettu huomioon.

	<p><b>Vakuus</b>  <b>x</b> 1a. Ennen ainesten ottamista hakijan on annettava lupamääräysten noudattamiseksi 3000 <b>euron</b> suuruinen MAL 12 §:n tarkoittama hyväksyttävä vakuus. Vakuuden tulee olla voimassa <b>12 kk</b> yli tämän luvan voimassaoloajan. Vakuuden arvoa voidaan tarkistaa luvan voimassaoloaikana.  1b. Vakuutta ei vaadita, koska</p> <p><b>Täytäntöönpano</b>  Hakija ei hae oikeutta aloittaa ottamista ennen luvan lainvoimaisuutta</p> <p><b>Vakuutuksien hyväksyminen</b>  Vakuuden hyväksyy ympäristövalvonnan palvelualuepäällikkö.</p> <p><b>Tarkastus- ja valvontamaksu</b>  Lupahakemuksen ja ottamissuunnitelman tarkastamismaksu 150 <b>euroa</b>.  Luvan valvontamaksu on 100 <b>euroa vuosittain</b>.  Naapurien kuulemismaksu 40 euroa / kiinteistö.</p> <p>Maksut määräytyvät voimassa olevan taksan mukaan.</p> <p><b>Päätös lähetetään hakijalle, Lapin ELY-keskukselle, ja sitä pyytäneille (MAL 19 § 2 ja 3 mom.): -</b></p>
6. Päätös	<p><input checked="" type="checkbox"/> Päätösehdotus hyväksyttiin.  <input type="checkbox"/> Päätösehdotus hyväksyttiin seuraavin muutoksin  <input type="checkbox"/> Päätösehdotus hylättiin, koska  <input type="checkbox"/> Hakijaa on kuultu HMenL 15 §:n 1 momentin edellyttämällä tavalla ennen asian ratkaisemista.</p>

**MUUTOKSENHAKU**

Muutoksenhaku	Muutoksenhakuohje pöytäkirjanotteella.
Päätös annetaan tiedoksi julkisella kuulutuksella	7.9.2023

Rovaniemellä

Rovaniemen ympäristötarkastaja Pekka Peuranen



Lupa-alue on Pellon kunnan Juoksengin kylän Hosionkankaalla. Kyse on jatkoluvasta (vanha lupa 210/2013). Aiempi lupa on ollut 3000 m<sup>3</sup> ottomäärälle josta on jäänyt ottamatta 2000 m<sup>3</sup> soraa ja hiekkaa. Nyt myönnettävä jatkolupa koskee tätä 2000 m<sup>3</sup> määrää. Alue on Länsi-Lapin maakuntakaavassa maa- ja metsätalousvaltaista aluetta, jolla myös muu toiminta on mahdollista. Tornionjoen yleiskaavassa alue on tärkeä pohjavesialue Puonavaara 12854104 joka on vedenhankinnan kannalta tärkeä alue. Lupaehdoissa huomioidaan Lapin Ympäristökeskuksen lausunto LAP-2004-Y-179 jossa on esitetty edellytykset maa-ainesten otolle ao. pohjavesialueella. Tämä lausunto on huomioitu aiemmassa jatkolupapäätöksessä ja sitä noudatetaan edelleen.

Hankkeen pienuuden vuoksi ja koska on kyse vanhan ottoalueen maisemointitöistä vähäisessä määrin, ei vaadita erillistä ottamissuunnitelmaa.

### **Rovakaaren ympäristöterveydenhuollolla ei ole asiassa lausuttavaa**

### **Lupaharkinnan yhteydessä on otettu huomioon lausunnoista tarkemmin esitetyt asiat lupamääräyksinä**

## **LUPAMÄÄRÄYKSET MAA-AINESLUPAAN**

1. Ennen ottotoiminnan aloittamista tulee seuraavien toimenpiteiden olla tehtynä:

Lupahakemuksessa esitettyjen ottoalue ja sen kaikki nurkat on selkeästi merkitty maastoon esim. paa-luttamalla. Maa-aineksen otto saa ulottu enintään 10 metrin päähän naapurikiinteistön rajasta. Ylin sallittu ottomäärä on 2000 m<sup>3</sup> ja ottoalue 0.5 hehtaaria.

Maa-ainesten oton hyväksyty alin korkotaso on oltava vähintään 4 metriä yli korkeimman havaitun pohjaveden tason. Tämä alin ottotaso on merkittävä maastoon selkeästi ja niin ettei tasomerkki ole helposti häviävä. Mikäli pohjaveden tarkkailussa pohjaveden pinnantason havaitaan nousevan, tulee alinta ottamistasoa nostaa siten että suojakerrospaksuus on yli 4 metriä.

Aloitustarkastus on pidettynä

2. Hakijan on esitettävä ennen ottotoiminnan aloitusta hyväksyttävissä oleva 3000 euron vakuus. Vakuutena voi pitää pankki- tai vakuuslaitoksen antamaa omavelkaista takausta tai kunnan tilille tehtyä pankkitalletusta. Vakuuden tulee olla voimassa 7.9.2034 saakka.

3. Ottamisen edetessä kaivuualue tulee aidata eläinverkkoaidalla tai vastaavalla jos muodostuu jyrkänne. Aidan on oltava riittävän korkea myös talvella estäen alueelle pääsyn, myös poroilta. Aita on pidettävä kunnossa.

4. Maa-ainesten otto tulee toteuttaa niin, ettei siitä aiheudu pohja- tai pintavesien pilaantumisen vaaraa. Havaitun pohjavesipinnan päälle on jätettävä vähintään neljän (4) metrin paksuinen suojakerros koskematon maa-ainesta. Tämän varmistamiseksi tarkkailemalla on ottoalueelle oltava pohjavesiputki josta pohjavesipinnan tasoa tarkkaillaan. Pohjavesiputken on oltava sellainen että se soveltuu näytteenottoon.

Pohjaveden pinnan tarkkailua tulee suorittaa pohjavesiputkesta vähintään neljä kertaa vuodessa. Pohjavesiputkeen tulee asettaa korkeusmerkintä.

**Ottamisen alinta ottotasoa eli 4 metrin havaittua suojamaakerrosta pohjavesipinnan yläpuolella ei saa ottotoiminnassa alittaa.**

**Pohjaveden pinnan ylin taso tulee olla mitattuna ennen ottamistoiminnan aloittamista. Tämä tarkkailu tulee suorittaa 4 kertaa vuodessa alueella sijaitsevasta pohjaveden havaintoputkesta. Pohjaveden pintojen tarkkailutulokset tulee toimittaa valvojalle ja Lapin ELY-keskukselle vuosittain sähköisesti.**

5. Mikäli pohjavesialueelle sijoitetaan murskausasema, tulee sille hakea ympäristölupa.

6. Jos pohjavesialueen ulkopuolelle tulee ympäristöluvallinen murskaamo, on se sijoitettava niin, että melua tai pölyä aiheuttavan toiminnan etäisyys asumiseen tai loma-asumiseen käytettävään rakennukseen tai sen välittömässä läheisyydessä sijaitsevaan oleskeluun tarkoitettuun piha-alueeseen tai muuhun häiriölle alttiiseen kohteeseen on vähintään 300 metriä. Muutoin maa-aineksen murskauksesta tulee esittää YSL 118 § mukainen meluilmoitus kunnan ympäristönsuojeluviranomaiselle vähintään 30 päivää ennen toiminnan aloittamista. Ympäristönsuojeluviranomaisella on oikeus tarvittaessa antaa meluntorjuntaa koskevia määräyksiä. Jos pohjavesialueen ulkopuolella luvan voimassaoloaikana suoritetaan murskausta vähintään 50 päivää, tulee murskaamalla olla valtioneuvoston ympäristönsuojeluasetuksen 1 luvun kohdan b perusteella ympäristöluva.

7. Öljytuotteiden ja muiden ympäristölle haitallisten aineiden pääsy alueen maaperään ja pohjaveteen on estettävä.

**Öljyä ja muuta pohjavedelle tai maaperälle haitallisia aineita sisältäviä säiliöitä ei saa sijoittaa pohjavesialueelle. Koneita ei saa säilyttää, tankata tai huoltaa pohjavesialueella.**

Vahingon sattuessa torjuntatoimenpiteet on aloitettava välittömästi ja asiasta on viipymättä ilmoitettava öljyntorjuntaviranomaiselle ja maa-aineslain mukaiselle kunnan ympäristönsuojeluviranomaiselle.

Kaikkien jätevesien imeyttäminen maaperään on pohjavesialueella kielletty.

8. Ottoaluetta ei saa käyttää ylijäämämaiden tai jätteiden tms. läjitykseen. Alueella ei tule varastoida muualta tuotua kiviainesta, kuten kalliomursketta.

9. Ottamisalue tulee maisemoida ympäröivään maastoon sopivaksi. Ottamisalueen luiskat tulee muotoilla turvallisuuden ja maisemanhoidon kannalta riittävän loiviksi, vähintään 1:3 tai loivemmiksi. Alkuperäisen pintakerroksen kangashumus ja sen alapuolinen rikastumiskerros tulee kuoria ja varastoida erikseen ottamisalueen reunoille ennen toiminnan aloittamista. Pintamaat tulee maisemoinnin yhteydessä levittää alueelle alkuperäisessä järjestyksessä. Kasvillisuuden ja pohjaveden kannalta paras tulos saavutetaan, kun maan ylin orgaanista ainesta sisältävä humuskerros (kuntta) voidaan irrottaa ja levittää takaisin alueelle laajoina mattoina. Pintamaiden varastointiajan tulee olla mahdollisimman lyhyt, sillä pintakerroksen orgaaninen aines hajoaa nopeasti. Soveltuva varastointiaika on korkeintaan 2 – 3 vuotta. Vaiheistamalla ottaminen ja jälkihoito saavutetaan paras lopputulos.

Mikäli alueelle tuodaan pintamateriaalia ulkopuolelta, on siihen aina oltava viranomaisten hyväksyntä, ja pintamateriaalina tulee käyttää ainoastaan puhtaita maa-aineksia, joista ei kulkeudu haitallisia aineita pohjaveteen. Toiminnanharjoittajan tulee pyydettäessä pystyä esittämään aineksen alkuperä.

Jälkihoitoa toteutettaessa tulee huolehtia siitä, ettei pohjavesialueelle levitettävät pintamateriaali ole liian hienorakeista. Hienorakeinen maalaji vähentää pohjaveden muodostumista ja soveltuu huonosti kasvillisuuden kasvualustaksi. Myöskään karike ja kuorike eivät sovellu pohjavesialueella käytettäväksi.

Lupa-ajan päätyttyä alueella ei saa olla ollenkaan maa-ainesvarastokasoja, sillä ne estävät jälkihoidon toteutuksen. Tiivistyneet tiepohjat ja varastokasojen pohjat tulee möyhiä ja pehmentää toiminnan loppua, sillä tiivis maaperä läpäisee vettä huonosti ja vähentää muodostusvan pohjaveden määrää. Maisemoinnissa ja jälkihoidossa käytetään päivitettyä maa-ainesopasta (Maa-ainesten ottaminen – opas ainesten kestävään käyttöön, Ympäristöministeriön julkaisu 2020:24).

Alueelle tuleva tie on suljettava oton päätyttyä soveltumattoman käytön estämiseksi esim. puomilla. Ottamisalueelle tulee istuttaa alueelle ominaisia puuntaimia 2500 kappaletta / hehtaari. Luvan päätyttyä alueelle ei saa jättää varastokasoja.

10. Luvan haltijan tulee vuosittain 31.1. mennessä ilmoittaa otetun aineksen määrä ja laatu sähköisesti NOTTO-tietokantaan.



11. Kunta perii luvan tarkastamisesta ja valvonnasta aiheutuneet kulut kunnassa vahvistetun taksan mukaisesti. Mikäli vuotuinen myönnetty ottamismäärä ylitetään, luvanhaltijan on ilmoitettava ylityksestä kirjallisesti lupaviranomaiselle ja kunnalla on oikeus periä ylityksen osuus valvontamaksusta heti.

12. Luvanhaltijan on ennen lupa-ajan päättymistä pyydettävä kunnan valvontaviranomaista pitämään alueella loppukatselmus.

13. Muilta osin lupaehtoina tulee noudattaa lupahakemuksessa ja sen liitteissä esitettyjä suunnitelmia sekä Lapin Ympäristökeskuksen lausuntoa.

## **LUPAMÄÄRÄYSTEN PERUSTELUT**

Lupamääräys 1 varmistetaan että ottoalue ja ottosyvyys on hakemuksen mukainen, tällä turvataan maa-aineksen lainmukainen otto.

Lupamääräys 2 varmistetaan alueen maisemointi ja vahinkojen korjaustyöt jos hakija ei pysty niitä toiminnan loppuessa itse tekemään.

Lupamääräys 3 varmistetaan että maastossa kulkijat voivat varoa työmaata turvallisuusperusteella.

Lupamääräys 4 varmistetaan ettei aiheudu pohja- tai pintavesien pilaantumisen vaaraa.

Lupamääräys 5 mahdollistaa kunnan ympäristöviranomaiselle valvoa murskauksesta tulevaa melua ja tarpeen vaatiessa antaa melun torjuntaa koskevia määräyksiä.

Lupamääräys 6 mahdollistaa melun ja pölyn aiheuttaman haitan pienentämisen tarvittaessa.

Lupamääräys 7 varmistaa öljytuotteiden ja muiden ympäristölle haitallisten aineiden aiheuttaman riskin estämisen.

Lupamääräys 8 estää sen että alueelle tulisi muualta tulevia ylijäämämaita tai jätteitä.

Lupamääräys 9 on annettu sen takia että alue ottotoiminnan päätyttyä palautuu metsätalousmaalle. Määräys puomin asettamisesta tielle estää alueen muodostumista luvattomaksi jätepaikaksi.

Lupamääräys 10 varmistaa sen että ympäristöviranomainen voi valvoa ottamistoimintaa ja sitä että ottomäärää ei luvan vastaisesti ylitetä.

Lupamääräys 11 varmistaa sen että kunnan viranomaistoiminnan kulut katetaan.

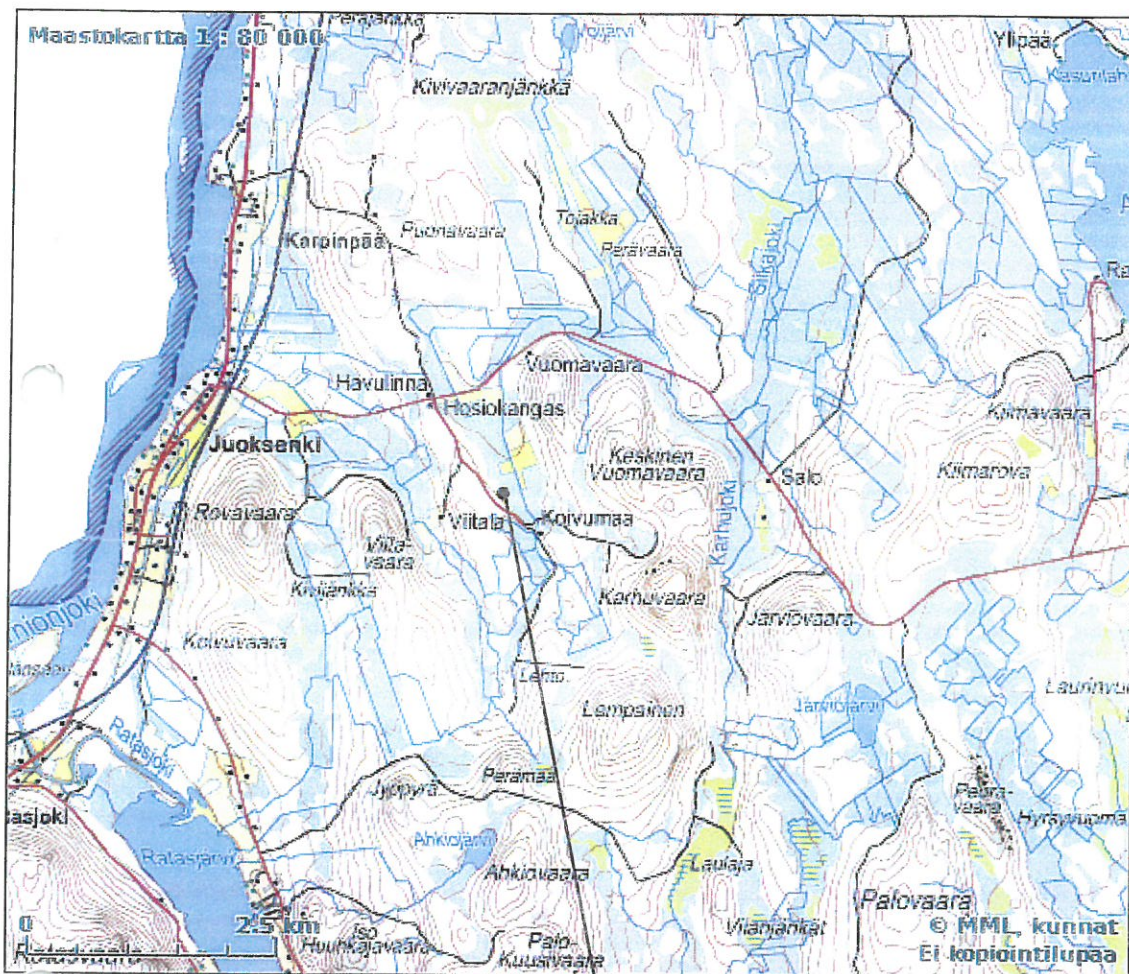
Lupamääräys 12 varmistaa että alueen lopputilanne oton jälkeen tulee varmasti selville eikä alue jää maisemioimatta.

Lupamääräys 13 varmistaa että alueen maa-aineksen otto on ympäristöviranomaisen hyväksymien suunnitelmien mukainen.



**Karttatuloste**

Tulostettu 04.03.2013



Tulosteen keskipisteen koordinaatit (ETRS-TM35FIN):  
Tuloste ei ole mittatarkka.

**MAA-AINESTEN OTTOALUE**

10.4.-13 JR



Etummainen Vuomavaara

Ajangantie

Persolanvuoma

Hosio kangas

Maa-ainesten ottoalua hakemus  
**OTTOALUE**  
Tauno Koivuranta

Lijantie

80.5

80.7

2.18

1.20

1.21

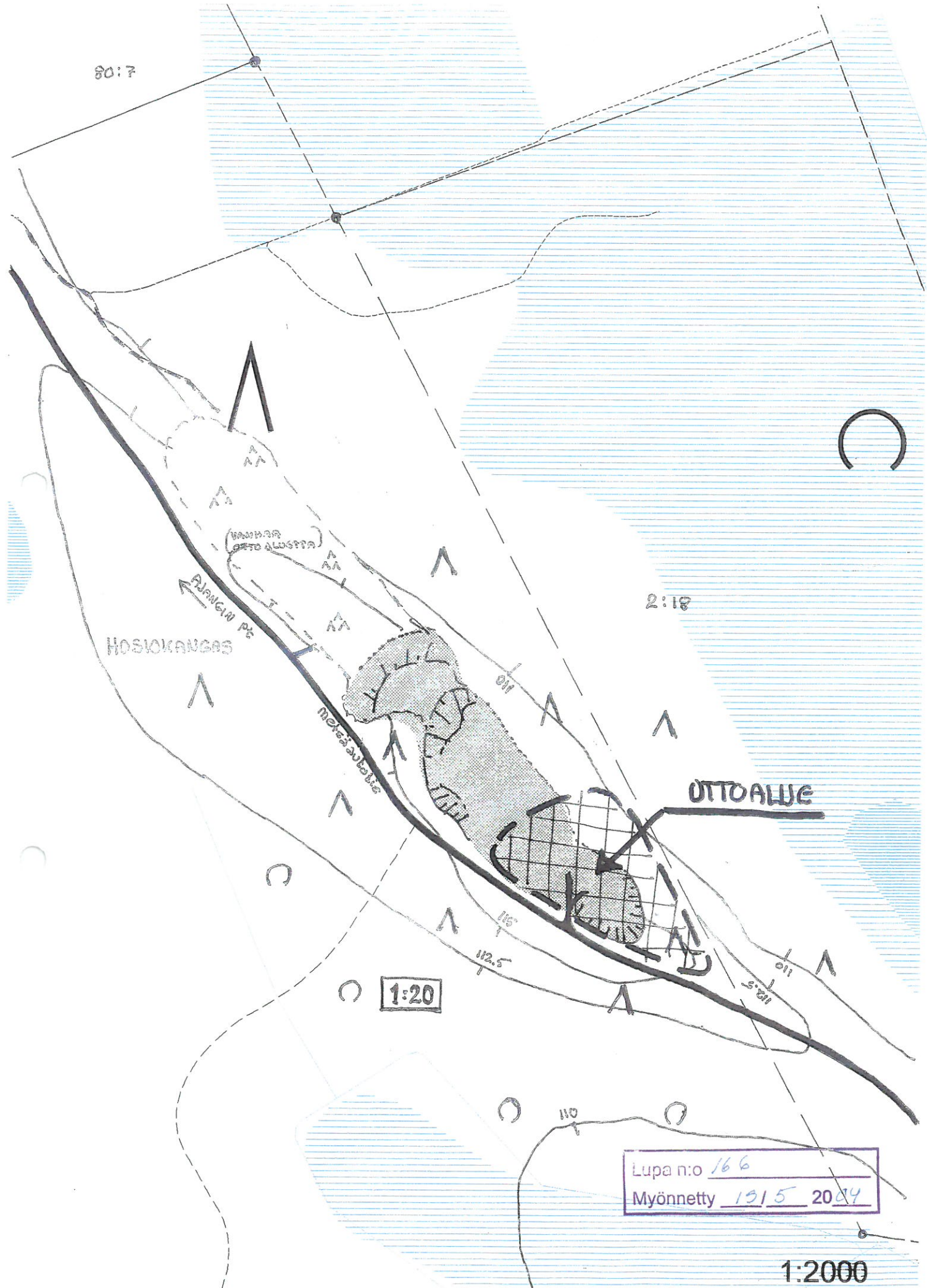
Lupa n:o 166  
Myönnetty 1915 2004

1:10000

10.4.13 JR



80:7



2:18

HOSIOKANGAS

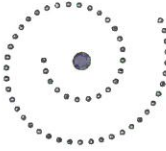
OTTOALUE

1:20

Lupa n:o 166  
 Myönnetty 1915 2014

1:2000

10.4.-13 JR



PELLON KUNTA  
Tekninen toimisto

Lupa n:o 166  
Myönnetty 19.5.2004

Lausuntopyyntö 8.4.2004

MAA-AINESTEN OTTO PELLON KUNNAN JUOKSENGIN KYLÄSTÄ TILALTA KOIVUMAA  
RN:O 1:20, PUONAVAARA, TAUNO KOIVURANTA

Lapin ympäristökeskus palauttaa asiakirjat ja esittää asiasta lausuntonaan seuraavaa:

Esitetty maa-ainesten ottoalue sijoittuu Lapin ympäristökeskuksen rajaamalle pohjavesialueelle (Puonavaara II)

Alueelta on tarkoitus ottaa maa-ainesta yhteensä 6 000 m<sup>3</sup> kymmenen (10) vuoden aikana.

Maa-ainesten ottamissyvyudeksi on esitetty enintään neljä (4) metriä.

Alueelle on ympäristöministeriö vahvistanut Länsi-Lapin seutukaavan 25.2.2003 jossa alue on määritelty maa- ja metsätalousalueeksi MT ja pohjavesien suojelualueeksi sp.

Esitetyiltä alueilta ei ole ympäristöhallinnon tiedossa uhanalaisten eliöiden esiintymiä eikä kulttuurihistoriallisesti arvokkaita kohteita.

Ympäristökeskus katsoo, ettei maa-ainesten ottaminen ole ristiriidassa maa-aineslain 3 §:ssä säädettyjen rajoitusten kanssa ja puoltaa maa-aineslupaa seuraavin lupaehtoin:

1. Ennen ottamistyön aloittamista on luvanhaltijan otettava yhteys kunnan valvontaviranomaisiin ja sovittava aika alkukatselmuksen pitämiseksi. Tällöin tulee seuraavat toimenpiteet olla tehtynä:
  - ottamisalue merkittynä maastoon paaluin.
  - maa-ainesten oton aloittamiskohtiin merkitty hyväksytty ottotaso
  - alueelle laitettu pohjaveden havaintoputki
2. Maa-ainesta otettaessa tulee ylimmän luontaisen pohjavedenpinnan päälle jättää suojaavaa maakerrosta vähintään kaksi (2) metriä eikä maa-ainesten ottoa saa ulottaa neljää (4) metriä syvemmälle luonnollisesta



maanpinnasta. Ottotasoa tulee tarvittaessa nostaa mikäli pohjavesihavainnot antavat siihen aiheita.

3. Pohjavedenpinnan tason seuraamiseksi tulee ottoalueella olla vähintään yksi havaintoputki. Alueelle tulee tarvittaessa lisätä havaintoputkia oton edetessä. Havaintoputki tulee ulottua ainakin kolme (3) metriä alimman ottotason alapuolelle.  
Pohjavedenpinnan tasoa tulee seurata alueella olevasta havaintoputkesta vähintään kaksi kertaa vuodessa. Havaintoputken tekniset tiedot ja pohjaveden korkeushavainnot tulee toimittaa ennen oton aloittamista ja jatkossa vuosittain kunnan valvontaviranomaiselle samalla kun ilmoitetaan tiedot maa-ainesten ottomääristä ja laadusta.
4. Öljytuotteiden käyttöön on alueella kiinnitettävä erityistä huomiota. Alueella ei sallita öljytuotteiden varastointia ilman suojarakenteita. Vahingon sattuessa on siitä ilmoitettava ao. viranomaiselle.
5. Maa-ainesten otto tulee toteuttaa niin, että siitä aiheutuu mahdollisimman vähän maisemakuvan rikkoutumista. Ottoalueen luiskaukset tulee tehdä mahdollisimman loiviksi vähintään kaltevuuteen 1:3.  
Ottamisalueella ei saa olla tarpeettomasti jyrkkiä luiskaamattomia rinta-uksia. Alue on tasoitettava ja siistittävä ottamistyön edistymisen mukaan.

Alue on ottamistyön päätyttyä siistittävä ja saatettava puustoistutuksin muuhun ympäristöön sopeutuvaksi. Alueen tasauksessa ja muotoilussa tulee käyttää ainoastaan puhdasta maa-ainesta ja humuspitoisen maan käyttö on sallittua ainoastaan ohuena pintakerroksena alueen verhoiluun. Alueelle ei saa haudata jätettä, risuja, kantoja eikä pintamaita.

6. Ottamis- ja viimeistelytyöiden jälkeen ennen lupa-ajan päättymistä on luvan haltijan pyydettävä lopputarkastusta tai mikäli ottoa aiotaan jatkaa, hankittava uusi lupapäätös ennen voimassaolevan luvan päättymistä.

Kunnan tulee toimittaa päätös maa-ainesten otosta sekä siihen liittyvä lupahakemus ja suunnitelma välittömästi tiedoksi Lapin ympäristökeskukseen osoitteella PL 8060, 96101 ROVANIEMI

Ympäristönsuojelupäällikkö

Tiina Kämäräinen

Rakennusmestari

Eero Kivelä

LIITE  
TIEDOKSI

Asiakirjat  
Ympäristöministeriö

EK